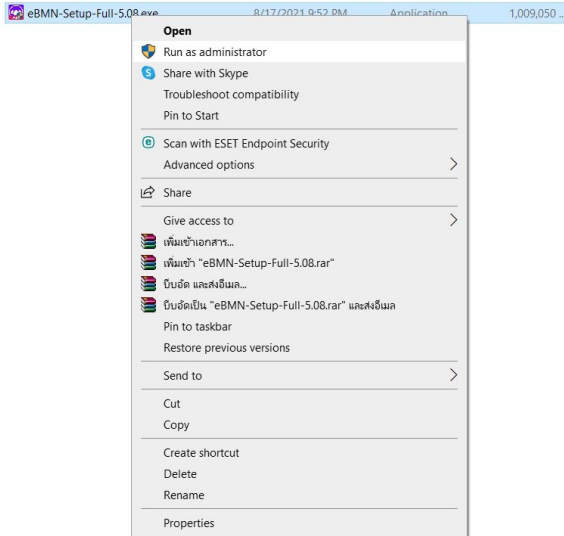


ขั้นตอนการติดตั้งโปรแกรมจัดเก็บ บันทึกและประมวลผลข้อมูล จปฐ ปี 2564
และข้อมูล กชพ. 2ค ปี 2564 (Window Application)

- 1) ทำการติดตั้งโปรแกรม โดยดับเบิลคลิกที่ไฟล์ eBMN-Setup-Full.exe หรือ คลิกขวาที่โปรแกรม eBMN-Setup -Full แล้วเลือก Run Administrator



รูปที่ 3 : ขั้นตอนการติดตั้งโปรแกรม

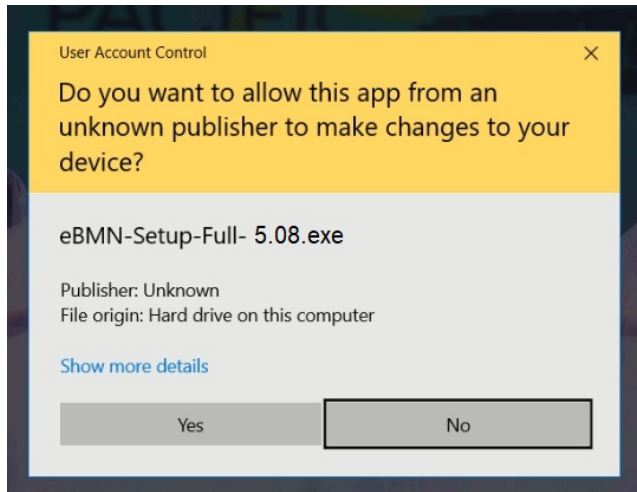
- 2) Window แจ้งเตือน “Windows protected your PC” ให้คลิกเลือก More Info > Run anyway



รูปที่ 4-5 : ขั้นตอนการติดตั้งโปรแกรม

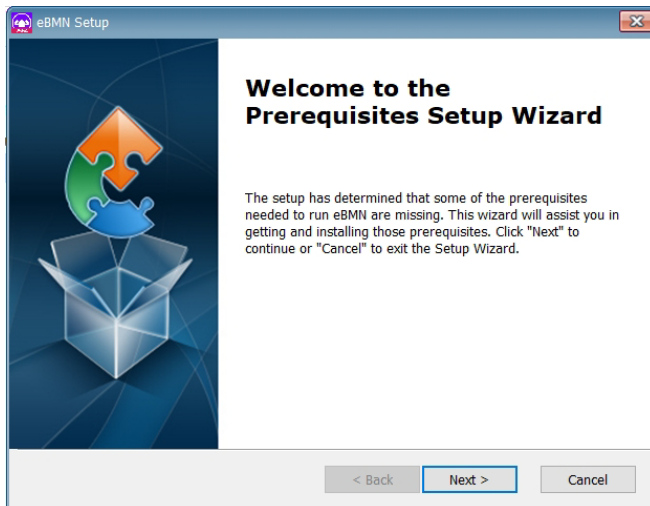


- 3) เริ่มดำเนินการติดตั้ง ระบบจะถาม “Do you want to allow this app.....” เลือก Yes



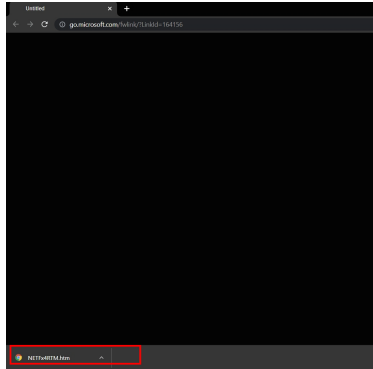
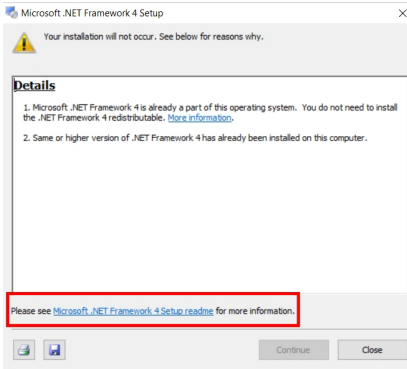
รูปที่ 6 : ขั้นตอนการติดตั้งโปรแกรม

- 4) เริ่มดำเนินการติดตั้ง กด Next>



รูปที่ 7 : ขั้นตอนการติดตั้งโปรแกรม

5) ทำการติดตั้ง .NET Framework สามารถเข้าไปอ่านขั้นตอนได้ตาม Link ด้านล่าง หลังจากนั้นปิด Close ไป

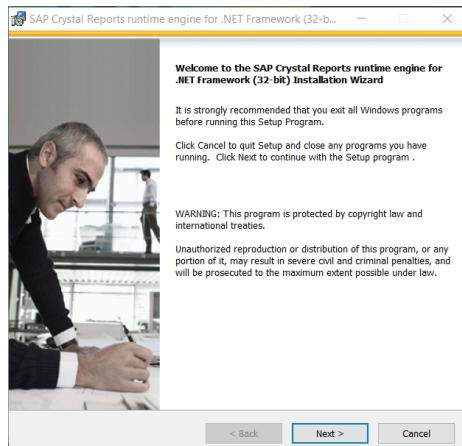


รูปที่ 8-9 : ขั้นตอนการติดตั้งโปรแกรม



รูปที่ 10 : ขั้นตอนการติดตั้งโปรแกรม

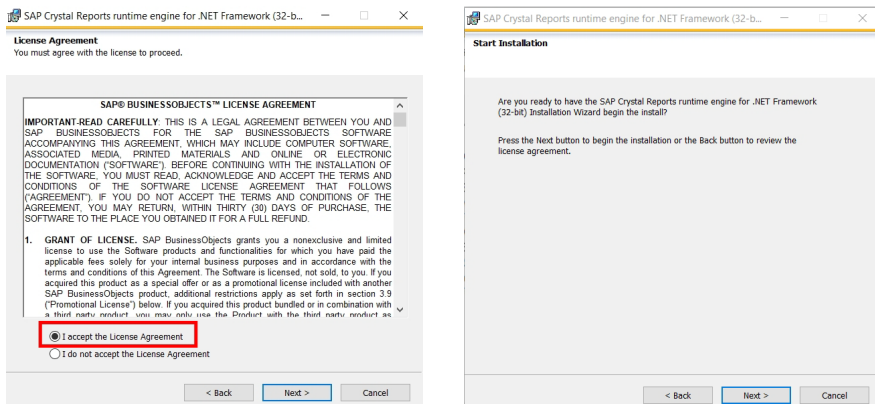
6) ขั้นตอนต่อไป โปรแกรมติดตั้งจะทำการติดตั้งซอฟต์แวร์พื้นฐาน SAP Crystal Report Runtime ให้กดปุ่ม Next>



รูปที่ 11 : ขั้นตอนการติดตั้งโปรแกรม

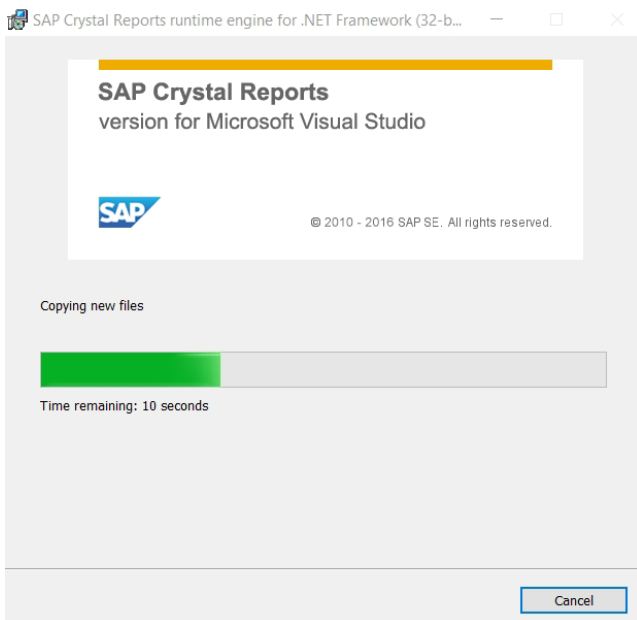


7) เลือก I accept the License Agreement แล้วกดปุ่ม Next> และ Next> ไปเรื่อย ๆ



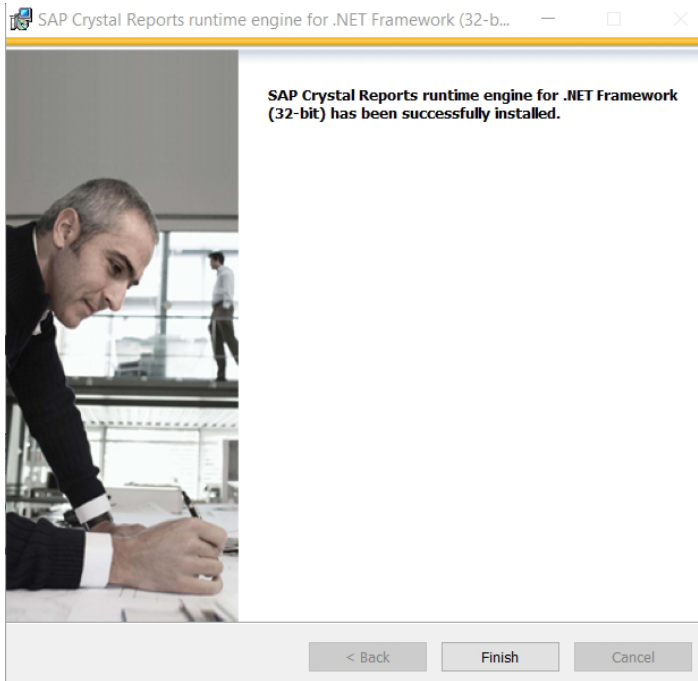
รูปที่ 12 - 13 : ขั้นตอนการติดตั้งโปรแกรม

8) โปรแกรมจะเริ่มทำการติดตั้ง



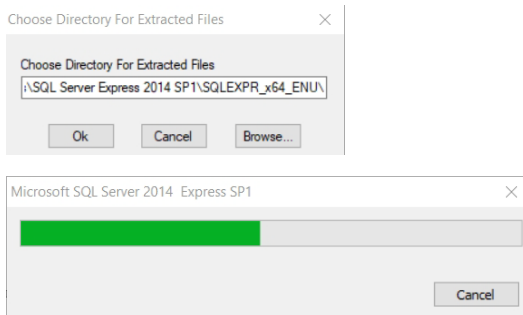
รูปที่ 14 : ขั้นตอนการติดตั้งโปรแกรม

9) กดปุ่ม “Finish” เมื่อจบการติดตั้งซอฟต์แวร์พื้นฐาน



รูปที่ 15 : ขั้นตอนการติดตั้งโปรแกรม

10) เลือก Path จะทำการติดตั้ง แล้วกด Ok



รูปที่ 16 -17 : ขั้นตอนการติดตั้งโปรแกรม

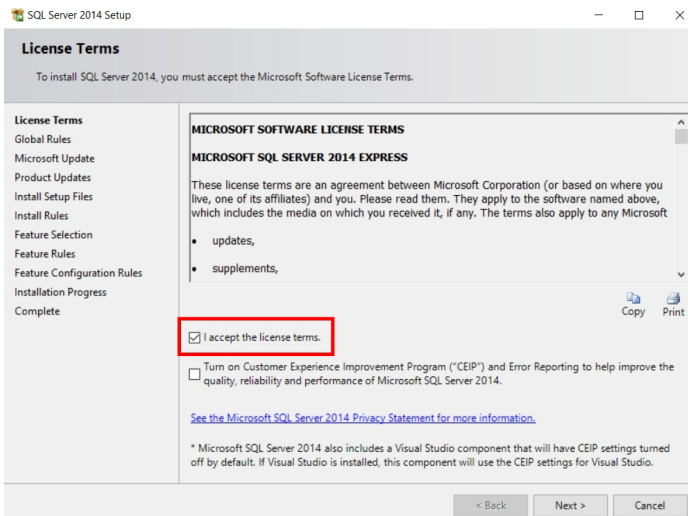


11) เลือก New installation or add features to an existing installation



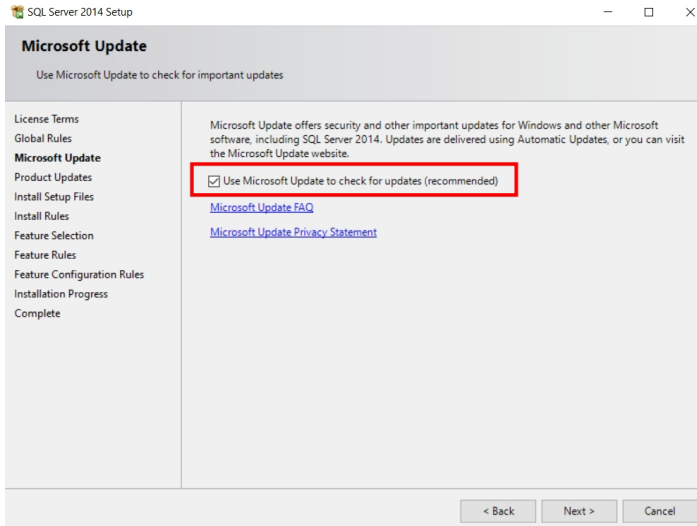
รูปที่ 18 : ขั้นตอนการติดตั้งโปรแกรม

12) เลือก I accept the license terms. แล้วกดปุ่ม Next>



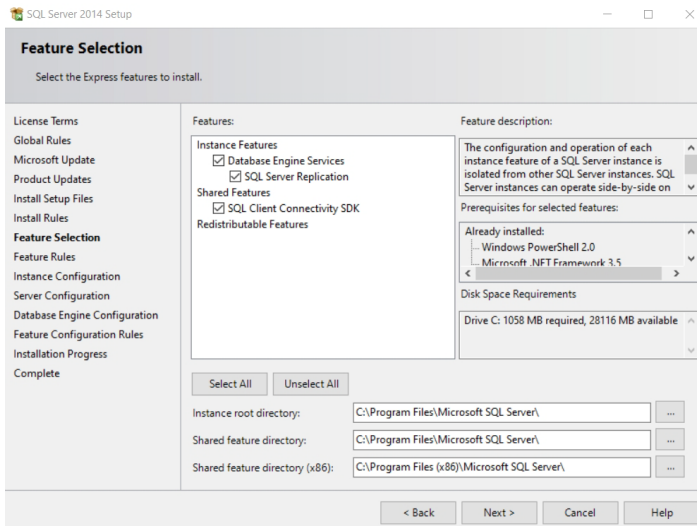
รูปที่ 19 : ขั้นตอนการติดตั้งโปรแกรม

13) เลือก Use Microsoft Update to check for updates (recommended) แล้วกดปุ่ม Next>



รูปที่ 20 : ขั้นตอนการติดตั้งโปรแกรม

14) เลือก Feature ทุก ๆ Features แล้วกดปุ่ม Next>

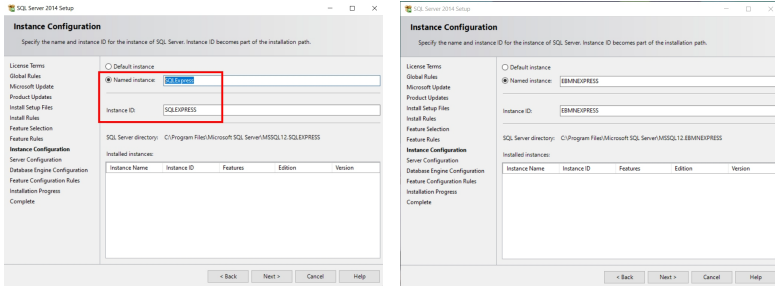


รูปที่ 21 : ขั้นตอนการติดตั้งโปรแกรม



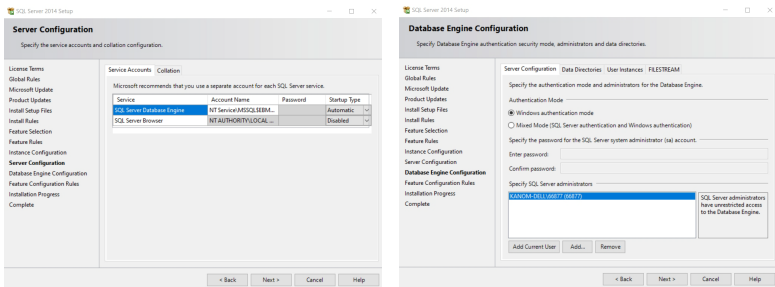
- 15) เลือก Named instance แล้วแก้ไขให้เขียน EBMNEXPRESS แล้วกดปุ่ม Next> หากตรงนี้ผิด จะมีผลกับการใช้งานระบบ

(สำคัญมากห้ามผิด)



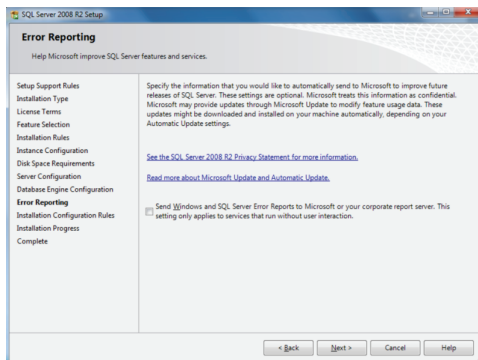
รูปที่ 22 - 23 : ขั้นตอนการติดตั้งโปรแกรม

- 16) ไม่ต้องทำการเปลี่ยนแปลงค่าใด ๆ จาก Default ที่แสดงอยู่ แล้วกดปุ่ม Next> ไปเรื่อย ๆ



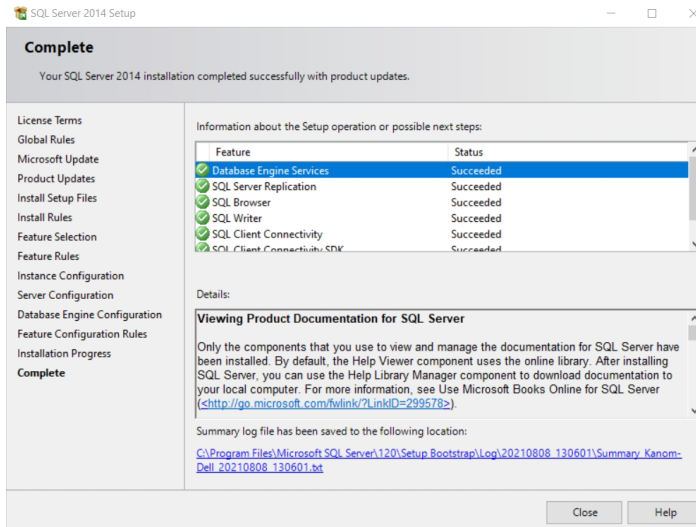
รูปที่ 24 - 25 : ขั้นตอนการติดตั้งโปรแกรม

- 17) หากพบข้อความ Error Report ไม่ต้องทำการเปลี่ยนแปลงค่าใด ๆ ให้ดำเนินการกดปุ่ม Next>



รูปที่ 26 : ขั้นตอนการติดตั้งโปรแกรม

18) เมื่อดำเนินการติดตั้งแล้วเสร็จสมบูรณ์จะแสดงหน้าต่างดังนี้ แล้วกดปุ่ม Close



รูปที่ 27 : ขั้นตอนการติดตั้งโปรแกรม

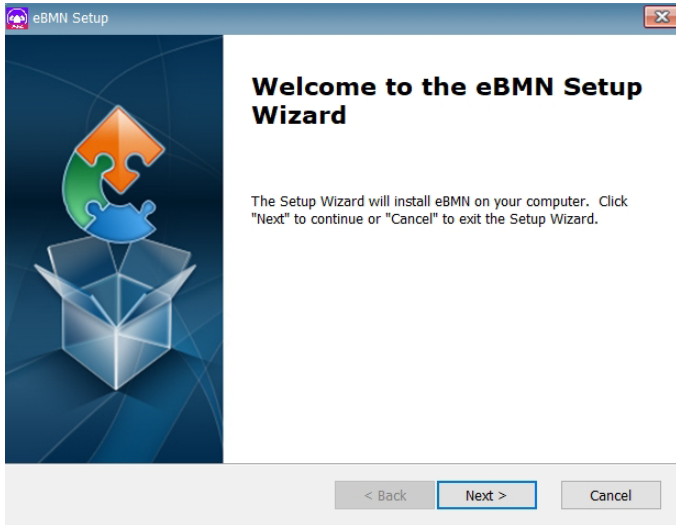
19) เมื่อดำเนินการติดตั้งเรียบร้อยแล้วจะพบหน้าต่างดังนี้ ให้ทำการปิดออกไปที่เมนูมุมบนขวา x



รูปที่ 28 : ขั้นตอนการติดตั้งโปรแกรม

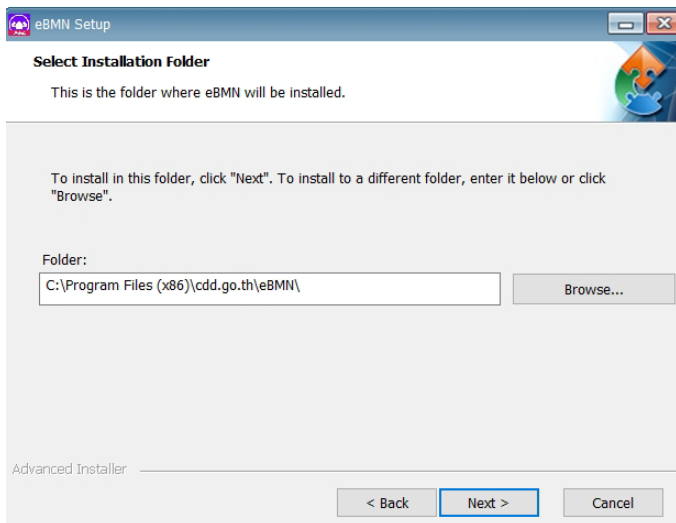


20) เริ่มการติดตั้งโปรแกรมบันทึกและประมวลผลข้อมูล จปฐ. แล้วกดปุ่ม Next>



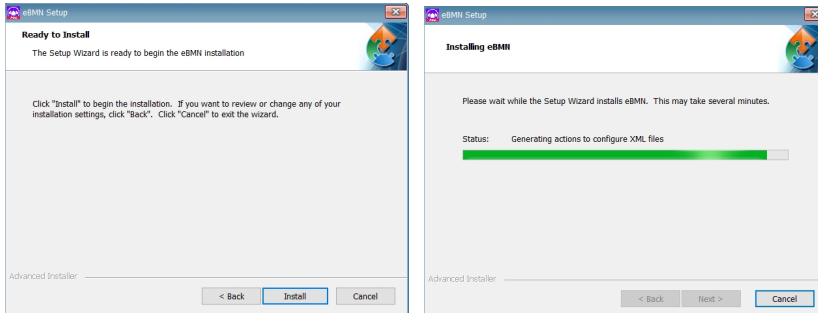
รูปที่ 29 : ขั้นตอนการติดตั้งโปรแกรม

21) เลือก Path ที่จะทำการติดตั้ง แล้วกดปุ่ม Next>



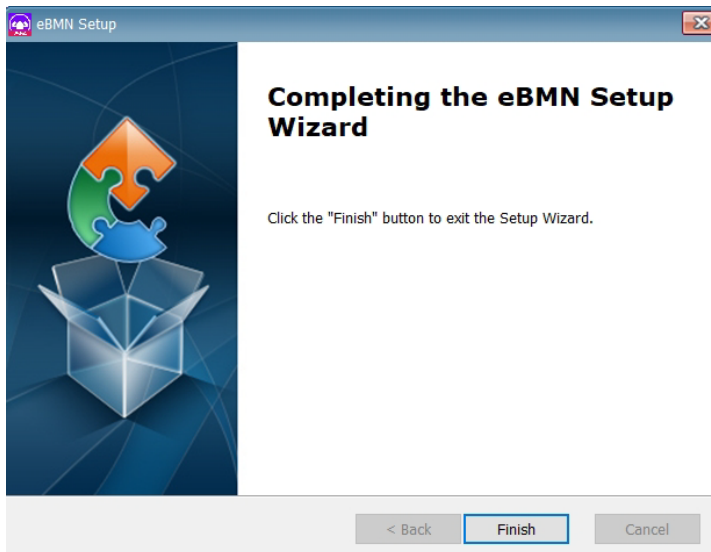
รูปที่ 24 - 25 : ขั้นตอนการติดตั้งโปรแกรม

22) เริ่มทำการติดตั้งโปรแกรม เลือก Install แล้วกดปุ่ม Next> ไปเรื่อย ๆ



รูปที่ 31 - 32 : ขั้นตอนการติดตั้งโปรแกรม

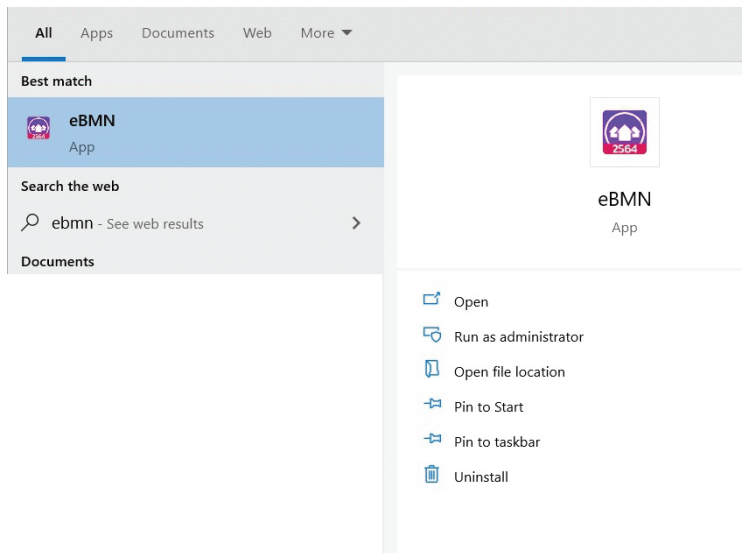
23) ทำการติดตั้งโปรแกรมจ้ดเก็บข้อมูลเรียบร้อยแล้ว เลือก Finish



รูปที่ 33 : ขั้นตอนการติดตั้งโปรแกรม



24) การเรียกโปรแกรมขึ้นมาใช้งาน พิมพ์คำว่า ebmn ที่เมนู Search ได้เลย



รูปที่ 34 : ขั้นตอนการติดตั้งโปรแกรม

25) การใช้งานระบบครั้งแรกให้เลือกทำงานในโหมดออนไลน์ สังเกตเวอร์ชัน มุมล่างด้านซ้าย ต้องเป็น เวอร์ชัน ตั้งแต่ 5.08 ขึ้นไป ถ้าเวอร์ชันต่ำกว่านี้จะใช้งานไม่ได้



รูปที่ 35 : ขั้นตอนการติดตั้งโปรแกรม



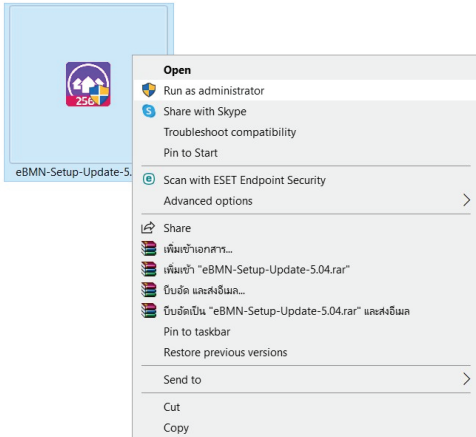
**การเข้าใช้งานครั้งแรก ของระบบจัดเก็บข้อมูล จปฐ. และข้อมูล กชช. 2ค
บน เครื่องคอมพิวเตอร์ (WindowApplication)**

1. ถ้าเครื่องที่บันทึกไม่เคยบันทึกข้อมูลไว้ และไม่ต้องการข้อมูลปีก่อนหน้าเพื่อที่จะเรียกใช้ข้อมูล หน้าปกเก่า (ปี 2562) จะบันทึกข้อมูลใหม่ทั้งหมด ให้ข้ามการเลือก “ซิงค์และตรวจสอบความถูกต้องของข้อมูล” ได้เลย
2. ถ้าเครื่องที่บันทึกไม่เคยบันทึกข้อมูลแต่มีการส่งออกข้อมูลเก่า (ปี 2562) เก็บไว้ที่เครื่อง ไม่ต้องคลิกเลือก “ซิงค์และตรวจสอบความถูกต้องของข้อมูล” ให้ข้ามไปได้เลย แล้วค่อยไปนำเข้าข้อมูลที่เก็บไว้เข้ามา ที่เครื่อง
3. ถ้าเครื่องที่ไม่เคยบันทึก ไม่เคยส่งออกข้อมูลเก็บไว้ แต่ต้องการเรียกใช้ข้อมูลหน้าปกข้อมูลเก่า (ปี 2562) ไม่ต้องคลิก “ซิงค์และตรวจสอบความถูกต้องของข้อมูล” ให้ข้ามไปได้เลย ทำให้การซิงค์ข้อมูลที่ละหู่จากการ ซิงค์ด้านใน
4. ผู้ใช้ที่ไม่มีอินเทอร์เน็ต สามารถขอไฟล์ข้อมูลผู้ใช้ จาก กรมฯ ได้ เพื่อนำเข้าข้อมูลผู้ใช้แบบไม่ต้องใช้งานโหมดออนไลน์
5. เมื่อเครื่องไหนมีการเข้าสู่ระบบแบบออนไลน์ไปแล้ว 1 ครั้ง ครั้งต่อไป ในการเข้าระบบไม่จำเป็นต้องต่อเข้าโหมดออนไลน์ สามารถใช้งานในโหนดออฟไลน์ได้เลย



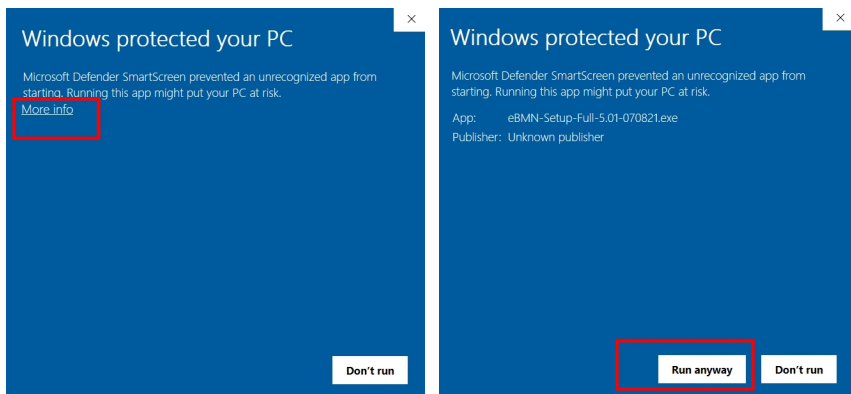
ขั้นตอนการอัปเดตเวอร์ชัน โปรแกรมจัดเก็บ บันทึกและประมวลผลข้อมูล จปฐ. ปี 2564
และข้อมูล กพช. 2ค ปี 2564 (Window Application)

1. คลิกขวาที่โปรแกรม eBMN-Setup-Update.exe แล้วเลือก Run Administrator หรือดับเบิลคลิก ที่โปรแกรม (หมายเหตุ!!!! ก่อนดำเนินการ Update Version ต้องดำเนินการถอนโปรแกรมเดิมก่อนเสมอ ขั้นตอนการถอนโปรแกรม อ้างอิงหน้า 86-87 ข้อ 15.1 1)



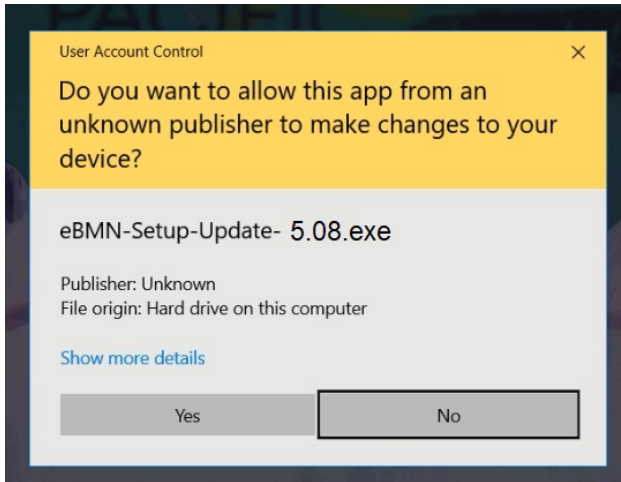
รูปที่ 36 : ขั้นตอนการอัปเดตเวอร์ชันโปรแกรม

2. Window แจ้งเตือน “Windows protected your PC” ให้คลิกเลือก Moro Info > Run anyway



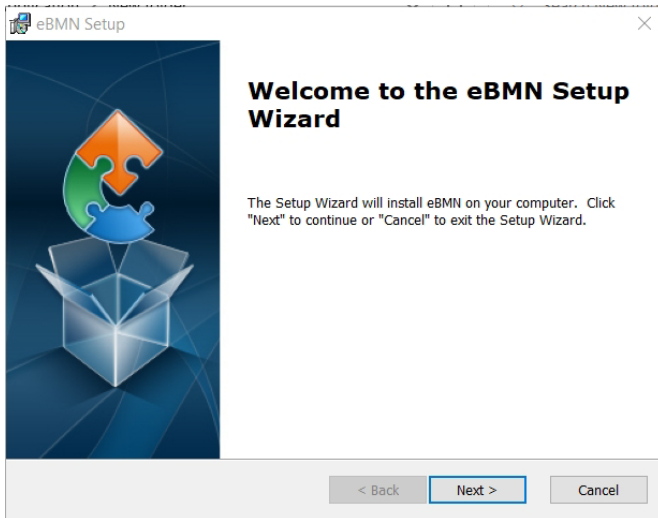
รูปที่ 37 - 38 : ขั้นตอนการอัปเดตเวอร์ชันโปรแกรม

3. เริ่มดำเนินการติดตั้ง ระบบจะถาม “Do you want to allow this app.....” เลือก Yes



รูปที่ 39 : ขั้นตอนการอัปเดตเวอร์ชันโปรแกรม

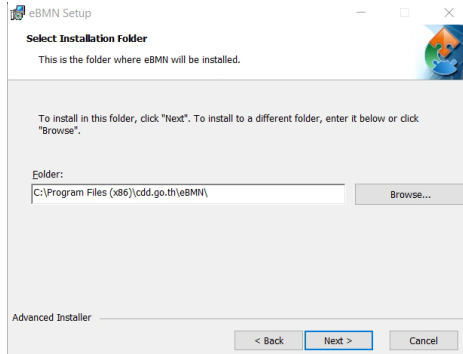
4. เริ่มดำเนินการติดตั้ง กด Next>



รูปที่ 40 : ขั้นตอนการอัปเดตเวอร์ชันโปรแกรม

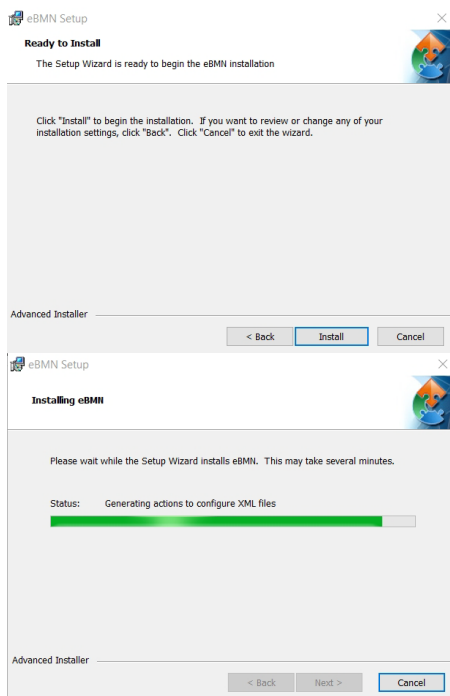


5. เลือก Path ที่จะทำการติดตั้ง แล้วกดปุ่ม Next>



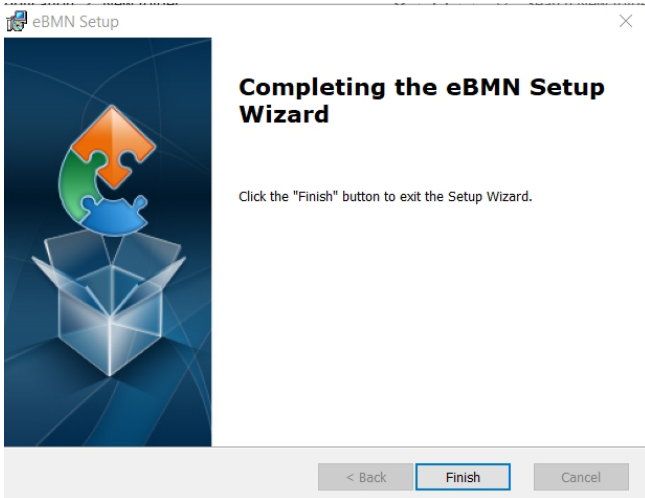
รูปที่ 41 : ขั้นตอนการอัปเดตเวอร์ชันโปรแกรม

6. เริ่มทำการติดตั้งโปรแกรม เลือก Installation แล้วกดปุ่ม Next> ไปเรื่อย ๆ



รูปที่ 42 - 43 : ขั้นตอนการอัปเดตเวอร์ชันโปรแกรม

7. เมื่อทำการอัปเดตโปรแกรมจัดเก็บข้อมูลเรียบร้อยแล้ว เลือก Finish



รูปที่ 44 : ขั้นตอนการอัปเดตเวอร์ชันโปรแกรม

